

# 杭州市萧山区全面深化“最多跑一次”改革领导小组办公室

## 关于转发省跑改办四月抽查政务服务网 结果的通知

各相关部门：

省跑改办4月下旬对全省各地区的浙江政务服务网公开事项进行抽查，抽查结果显示我区在下游位置。本次被抽检事项为：国内出生户口登记、市外未成年子女投靠父母落户、内地公民收养子女登记、农村特困人员救助供养、初级中学教师、小学教师、幼儿园教师资格认定、帮困助学给付、教育救助、中医诊所备案、公共场所卫生行政许可（新发证）共9项。相关涉及单位请在5月15日下班前针对省里评分标准和扣分明细进行反馈说明，如有错评、误扣情况根据省里扣分明细的形式做好申述反馈（有截图、有说明）。

未被抽检到的单位请对照**最新浙江政务服务网事项内容评估指标**做好完善工作。

一级指标	二级指标	三级指标	评估要点
办事指南准确度	事项是否梳理公布	事项是否梳理公布	逐个事项检查,是否梳理公布该事项的办事指南。
	基本信息	事项类型	逐事项逐要素检查,评估是否明确标注所属事项类型。
		权力来源	逐事项逐要素检查,评估是否明确标注权力来源情况。
		许可数量	逐事项逐要素检查,评估是否明确标注该事项有无许可数量要求限制。
		办件类型	逐事项逐要素检查,评估是否明确标注事项的办件类型(如:承诺件、即办件、上报件)。
		事项编码	逐事项逐要素检查,评估是否按同一区域内的统一编码规则进行赋码。
		办理对象	逐事项逐要素检查,评估是否明确标注办理对象(如法人、自然人、其他组织)。
		法定时限	逐事项逐要素检查,评估是否明确标注该事项的法定期限,明确说明是工作日还是自然日。
		承诺时限	逐事项逐要素检查,评估是否明确标注该事项的承诺期限,明确说明是工作日还是自然日。
		办理地点	逐事项逐要素检查,评估是否明确标注该事项的办理地点,要求办理地点有明确街道名称、门牌号、房间号或者窗口号。
		受理时间	逐事项逐要素检查,评估是否明确标注该事项受理的时间周期。如【星期一至星期五:上午09:00-12:00,下午13:00-17:00】。
		联系电话	逐事项逐要素检查,评估是否明确标注该事项受理部门的联系电话。
		监督电话	逐事项逐要素检查,评估是否明确标注该事项监督部门的联系电话。
		电话准确性	逐事项逐要素检查,评估有联系电话和监督电话,且号码不相同,电话有

一级指标	二级指标	三级指标	评估要点
			区号。
		办理依据	逐事项逐要素检查,评估是否明确标注该事项办理依据的法律、法规、文件的名称和所引用的条项和款项的具体内容。
		中介机构或特殊环节	逐事项逐要素检查,评估是否明确提供涉及评审、评估、现场勘查等特殊环节信息的明确标注。
	申请材料	材料名称	逐事项逐要素检查,评估是否明确注明该事项受理所需材料名称,且材料名称不存在有歧义的描述,如【存在“其他材料”、“相关材料”等兜底性用词】。
		材料来源或出具单位	逐事项逐要素检查,评估是否明确注明该事项受理所需材料的来源或材料的出具部门,如【材料名称:户籍证明;出具单位:户口所在地派出所】。
		数量要求	逐事项逐要素检查,评估是否明确注明该事项受理所需材料的份数。
		介质要求	逐事项逐要素检查,评估是否明确注明该事项受理所需材料的介质要求,如【原件、复印件、电子版】。
	办理流程	办理流程图	是否提供办理流程图。流程图中是否明确写明申请途径(窗口递交、网上申请、快递申请等)、送达方式(窗口领取、快递送达、网上提供电子文件等)
		办理程序文字描述	是否提供详细的办理程序文字描述。
		到办事现场次数	逐事项逐要素检查,评估事项是否明确标注申请者需要到现场次数。
	表格及样表下载	空表下载服务	逐事项逐要素检查,评估该事项需要申请人填写的表格是否提供空白电子表格下载服务。
		样表	逐事项逐要素检查,评估该事项需要

一级指标	二级指标	三级指标	评估要点
		下载服务	申请人填写的表格是否提供示范性电子样表下载服务。
		空表准确性	逐事项逐要素检查,评估该事项提供下载的空白电子表格的内容是否与事项相符,有无乱码、死链等情况。
		样表准确性	逐事项逐要素检查,评估该事项提供下载的示例样表是否完整规范,内容明确,参考性强。
	收费信息	明确标识	逐事项逐要素检查,评估该事项是否明确标注需要收费。
		收费标准	逐事项逐要素检查,需要收费的事项,是否明确列明收费的项目名称、收费标准或算法。
		收费依据	逐事项逐要素检查,需要收费的事项,是否明确列明所依据的法律、法规、文件的名称和所引用的条项和款项的具体内容。

反馈联系人：徐国炬（政务服务网由信息中心牵头），  
联系电话 82898620，联系邮箱：8125146@qq.com

跑改联系人：徐晔翀，联系电话 82898184。

附件：1. 2018 年 4 月浙江政务服务网抽查说明

2. 萧山区扣分明细

区跑改办

区信息中心

2018 年 5 月 15 日

## 附件 1

# 2018 年 4 月浙江政务服务网抽查说明

### 一、本次抽查事项

- (一) 国内出生户口登记
- (二) 市外未成年子女投靠父母落户
- (三) 内地公民收养子女登记
- (四) 农村特困人员救助供养
- (五) 初级中学教师、小学教师、幼儿园教师资格认定
- (六) 帮困助学给付
- (七) 教育救助
- (八) 中医诊所备案
- (九) 公共场所卫生行政许可（新发证）

### 二、本次抽查对象

县级站点

### 三、开发区抽查情况说明

因各地开发区办事范围不一，部分开发区可能不涉及群众办事，检查结果显示事项未梳理公布的，各开发区应根据

实际情况进行整改：本开发区确实不提供办理的事项，请将相关说明发送邮件至 11234946@qq.com，如实际在办的事项，则应认真整改。

### 三、具体抽查内容

一级指标	二级指标	三级指标	评估要点
办事指南准确度	事项是否梳理公布	事项是否梳理公布	逐个事项检查，是否梳理公布该事项的办事指南。
	基本信息	事项类型	逐事项逐要素检查，评估是否明确标注所属事项类型。
		权力来源	逐事项逐要素检查，评估是否明确标注权力来源情况。
		许可数量	逐事项逐要素检查，评估是否明确标注该事项有无许可数量要求限制。
		办件类型	逐事项逐要素检查，评估是否明确标注事项的办件类型（如：承诺件、即办件、上报件）。
		事项编码	逐事项逐要素检查，评估是否按同一区域内的统一编码规则进行赋码。
		办理对象	逐事项逐要素检查，评估是否明确标注办理对象（如法人、自然人、其他组织）。
		法定时限	逐事项逐要素检查，评估是否明确标注该事项的法定期限，明确说明是工作日还是自然日。
		承诺时限	逐事项逐要素检查，评估是否明确标注该事项的承诺期限，明确说明是工作日还是自然日。
		办理地点	逐事项逐要素检查，评估是否明确标注该事项的办理地点，要求办理地点有明确街道名称、门牌号、房间号或者窗口号。
		受理时间	逐事项逐要素检查，评估是否明确标注

一级指标	二级指标	三级指标	评估要点
			注该事项受理的时间周期。如【星期一至星期五：上午 09:00-12:00, 下午 13:00-17:00】。
		联系电话	逐事项逐要素检查, 评估是否明确标注该事项受理部门的联系电话。
		监督电话	逐事项逐要素检查, 评估是否明确标注该事项监督部门的联系电话。
		电话准确性	逐事项逐要素检查, 评估有联系电话和监督电话, 且号码不相同, 电话有区号。
		办理依据	逐事项逐要素检查, 评估是否明确标注该事项办理依据的法律、法规、文件的名称和所引用的条项和款项的具体内容。
		中介机构或特殊环节	逐事项逐要素检查, 评估是否明确提供涉及评审、评估、现场勘查等特殊环节信息的明确标注。
	申请材料	材料名称	逐事项逐要素检查, 评估是否明确注明该事项受理所需材料名称, 且材料名称不存在有歧义的描述, 如【存在“其他材料”、“相关材料”等兜底性用词】。
		材料来源或出具单位	逐事项逐要素检查, 评估是否明确注明该事项受理所需材料的来源或材料的出具部门, 如【材料名称: 户籍证明; 出具单位: 户口所在地派出所】。
		数量要求	逐事项逐要素检查, 评估是否明确注明该事项受理所需材料的份数。
		介质要求	逐事项逐要素检查, 评估是否明确注明该事项受理所需材料的介质要求, 如【原件、复印件、电子版】。
	办理流程	办理流程图	是否提供办理流程图。流程图中是否明确写明申请途径(窗口递交、网上申请、快递申请等)、送达方式(窗口领取、快递送达、网上提供电子文件等)

一级指标	二级指标	三级指标	评估要点
		办理程序文字描述	是否提供详细的办理程序文字描述。
		到办事现场次数	逐事项逐要素检查,评估事项是否明确标注申请者需要到现场次数。
	表格及样表下载	空表下载服务	逐事项逐要素检查,评估该事项需要申请人填写的表格是否提供空白电子表格下载服务。
		样表下载服务	逐事项逐要素检查,评估该事项需要申请人填写的表格是否提供示范性电子样表下载服务。
		空表准确性	逐事项逐要素检查,评估该事项提供下载的空白电子表格的内容是否与事项相符,有无乱码、死链等情况。
		样表准确性	逐事项逐要素检查,评估该事项提供下载的示例样表是否完整规范,内容明确,参考性强。
	收费信息	明确标识	逐事项逐要素检查,评估该事项是否明确标注需要收费。
		收费标准	逐事项逐要素检查,需要收费的事项,是否明确列明收费的项目名称、收费标准或算法。
		收费依据	逐事项逐要素检查,需要收费的事项,是否明确列明所依据的法律、法规、文件的名称和所引用的条项和款项的具体内容。

#### 四、抽查人联系方式

如对抽查结果有疑问,请联系

联系人: 贺瑞

手机: 13575150619

邮箱: 11234946@qq.com



## 附件 2

# 萧山区扣分明细

	事项	事项是否梳理公布	基本信息	申请材料	办理流程	表格及样表下载	收费信息	小计	合计
萧山区	事项 01	1	0.5	0.5	0.6	1	1	4.6	19.5
	事项 02	1	0.8	0.5	0	1	1	4.3	
	事项 03	1	0.8	1	0.5	1	1	5.3	
	事项 04	0	0	0	0	0	0	0	
	事项 05	1	0.8	1	0.5	1	1	5.3	
	事项 06	0	0	0	0	0	0	0	
	事项 07	0	0	0	0	0	0	0	
	事项 08	0	0	0	0	0	0	0	
	事项 09	0	0	0	0	0	0	0	

### 01 国内出生户口登记

[http://hzxs.zjzfwf.gov.cn/art/2018/4/9/art\\_49568\\_970214.html](http://hzxs.zjzfwf.gov.cn/art/2018/4/9/art_49568_970214.html)

事项是否梳理公布：该项得满分 1 分。本级政府在浙江政务服务网上公布了此事项。

基本信息：该项满分 1 分得 0.5 分。该事项联系电话和监督电话为同一号码，并且办理地点（要求办理地点有明确街道名称、门牌号、房间号或者窗口号）不详细，另部分法定依据未摘录相关条款的具体内容（见下图 1、2）。

	<p>办公地址： 杭州市公安局萧山区分局益农派出所（杭州市萧山区益农镇群围村信益钱益农初中南侧）</p> <p>办公时间：周一至周五:夏季: 上午8:00-11:15, 下午13:30-16:30; 冬季: 上午8:00-11:15 下午13:00-16:00, 法定节假日除外</p> <p>办公地址： 萧山区公安分局楼塔派出所（杭州市萧山区楼塔镇下祠弄1号）</p> <p>办公时间：周一至周五:夏季: 上午8:30-11:30, 下午13:30-16:30; 冬季: 上午8:30-11:30, 下午13:00-16:00, 法定节假日除外</p>	
咨询电话	0571-12345, 各部门咨询电话详见受理点信息	监督投诉电话 0571-12345
审批结果	批准或不批准决定	
办结时限	<p>承诺期限：15工作日</p> <p>法定期限：15工作日（如时间单位为“天”，则指自然日）</p> <p>附加说明：1.出生5年内申报的，符合办理条件且材料齐全的，当场予以办理。2.出生5年后申报的，由县级公安机关进行核查后，再由窗口办理。15个工作日。</p>	
结果送达	<p>送达时限：自作出决定之日起2个工作日内送达。</p> <p>送达方式：当场送达 快递送达</p>	
办事者到办事现场次数	2次	

图 1

申请条件 and 限制	申请材料	办理流程	收费情况	法定依据	办事者权利和义务	常见问题解答
	<p>(一) 《中华人民共和国户口登记条例》            第二条第一款中华人民共和国公民，都应当依照本条例的规定履行户口登记。            第七条婴儿出生后一个月以内，由户主、亲属、抚养人或者邻居向婴儿常住地户口登记机关申报出生登记。            弃婴，由收养人或者育婴机关向户口登记机关申报出生登记。            第九条婴儿出生后，在申报出生登记前死亡的，应当同时申报出生、死亡两项登记。</p> <p>(二) 《中国公民民族成份登记管理办法》第五条；            (三) 《浙江省人民政府办公厅关于解决无户口人员登记户口问题的实施意见》（浙政办发[2016]86号）。            (四) 《浙江省常住户口登记管理规定（试行）》（浙公通字〔2008〕82号）第三章第十六条至二十三条；            (五) 浙江省《出生医学证明》管理规定（试行）第三十一条至第三十九条</p>					

图 2

申请材料：该项满分 1 分得 0.5 分。该事项的部分申请材料未提供数量要求、材料来源或出具单位（见下图）。

材料名称	材料形式	材料详细要求	必要性及描述	备注
出生医学证明	原件			无
父母双方的居民身份证	原件			无
落户方的居民户口簿	原件			无
结婚证或非婚生情况说明	原件			<p>(四) 结婚证或非婚生情况说明，原件1份；(五) 离婚证和协议书，原件1份；(六) 离婚判决书和生效文书或法院调解书，原件1份；(七) 亲子鉴定证明（非婚生申请随父落户以及婚生申请随《出生医学证明》未登载信息一方落户的，需提供）注意：            (四) (五)            (六) (七) 根据申请人情况选用</p>

办理流程：该项满分 1 分得 0.6 分。该事项未提供办理流程（见下图）。

申请条件 and 限制	申请材料	办理流程	收费情况	法定依据	办事者权利和义务	常见问题解答
		<p><b>办理流程</b></p> <ol style="list-style-type: none"> <li>1、申请人向拟落户地公安派出所提出申请，并提交相关的材料。</li> <li>2、公安派出所对符合办理条件且材料齐全的，当场予以办理。其中婴儿出生1年后申报出生登记的，由公安派出所对未按时申报出生登记的情况说明进行检查。婴儿出生5年后申报出生登记的，由县级公安机关进行检查后，再由窗口办理。</li> </ol> <p><b>流程图</b></p>				

表格及样表下载：该项得满分 1 分。该事项无表格。

收费信息：该项得满分 1 分。该事项的收费信息全面。

## 02 市外未成年子女投靠父母落户

[http://hzxs.zjzfw.gov.cn/art/2018/4/10/art\\_49568\\_970470.html](http://hzxs.zjzfw.gov.cn/art/2018/4/10/art_49568_970470.html)

事项是否梳理公布：该项得满分 1 分。本级政府在浙江政务服务网上公布了此事项。

基本信息：该项满分 1 分得 0.8 分。该事项联系电话和监督电话为同一号码，并且办理地点（要求办理地点有明确街道名称、门牌号、房间号或者窗口号）不详细（见下图）。

办理时间：	周一至周六:上午8:30-11:30, 下午13:30-17:00, 法定节假日除外		
办公地址：	杭州市公安局萧山分局靖江派出所 (杭州市萧山区靖江街道贵宾路1号) 		
办理时间：	周一至周六:夏季: 上午8: 15-11: 00, 下午13:30-16:45; 冬季: 上午8:15-11:00, 下午13:00-16:15, 法定节假日除外		
办公地址：	杭州市公安局萧山区分局益农派出所 (杭州市萧山区益农镇群围村信益线益农初中南侧) 		
办理时间：	周一至周六:夏季: 上午8: 15-11: 00, 下午13:30-16:45; 冬季: 上午8:15-11:00, 下午13:00-16:15, 法定节假日除外		
办公地址：	萧山区公安分局楼塔派出所 (杭州市萧山区楼塔镇下祠堂1号) 		
办理时间：	周一至周六:夏季: 上午8:30-11:30, 下午13:30-16:30; 冬季: 上午8:30-11:30, 下午13:00-16:00, 法定节假日除外		
咨询电话	0571-12345, 各部门咨询电话详见受理点信息	监督投诉电话	0571-12345
审批结果	批准或不批准决定		
办结时限	承诺期限: 15工作日 法定期限: 15工作日 附加说明: 15个工作日内办结。		
结果送达	送达时限: 自作出决定之日起2个工作日内送达。 送达方式: 当场送达		
办事者到办事现场次数	2次		

申请材料：该项满分 1 分得 0.5 分。该事项的申请材料未提供数量要求、材料来源或出具单位（见下图）。

材料名称	材料形式	材料详细要求	必要性及描述	备注
申请人和迁移人的户口簿或户籍证明	原件			无
出生医学证明	原件			无
结婚证, 离异或再婚的需提供离婚协议书明确子女的抚养权归属	原件			无
迁入地户口簿	原件			无
申请人在杭合法固定住所证明 (若父母为杭州市区家庭户挂靠户口, 户口挂靠地不能是集体土地、军产、违章建筑等, 需提供挂靠地房屋产权证、房屋产权人及户主的同意落户证明)	原件			无

办理流程: 该项满分 1 分得 0 分。该事项未提供办理流程图, 以及办理程序文字描述 (见下图)。

办结时限	承诺期限: 15工作日 法定期限: 15工作日 附加说明: 15个工作日内办结。
结果送达	送达时限: 自作出决定之日起2个工作日内送达。 送达方式: 当场送达
办事者到办事现场次数	2次

[网上预约](#)
[网上办理](#)
[我要收藏](#)
[查看评价](#)
[进度查询](#)
[办件公告](#)

[申请条件和限制](#)
[申请材料](#)
[办理流程](#)
[收费情况](#)
[法定依据](#)
[办事者权利和义务](#)
[常见问题解答](#)
[业务办理审查规范](#)

- 办理流程  
无
- 流程图

表格及样表下载: 该项得满分 1 分。该事项无表格。

收费信息: 该项得满分 1 分。该事项的收费信息全面。

### 03 内地公民收养子女登记

[http://hzxs.zjzfwf.gov.cn/art/2015/2/3/art\\_49360\\_27206.html](http://hzxs.zjzfwf.gov.cn/art/2015/2/3/art_49360_27206.html)

事项是否梳理公布: 该项得满分 1 分。本级政府在浙江政务服务网上公布了此事项。

基本信息: 该项满分 1 分得 0.8 分。该事项未明确标注受理的时间周期 (如: 星期一至星期五: 上午 09:00-12:00, 下午 13:00-17:00)。

责任处(科)室	社会福利与社会事务科	事项审查类型	前审后批
申请方式	现场申请	联系电话	0571-82666277 82812345
办公地址、时间	办公地址: 杭州市萧山区民政局(杭州市萧山区城厢街道西河路195号)3楼社会福利与社会事务科 <a href="#">办公室</a> 办理时间: 上午8:30-11:30下午夏季2:00-5:30冬季1:30-5:15		<a href="#">地图</a>
咨询电话	0571-82812345、82666277	监督投诉电话	0571-82812345

申请材料: 该项得满分1分。该事项的申请材料明确。

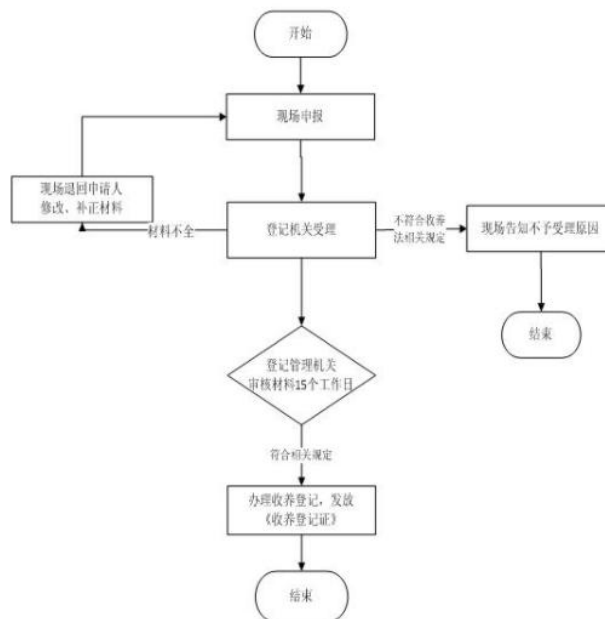
办理流程: 该项满分1分得0.5分。该事项未提供详细的办理程序文字描述,且办理流程图中未明确写明送达方式(窗口领取、快递送达、网上提供电子文件等)(见下图)。

申请条件和限制	申请材料	办理流程	收费情况	法定依据	办事者权利和义务	常见问题解答
---------	------	------	------	------	----------	--------

#### 办理流程

申请-受理-审查-核准-颁证

#### 流程图



表格及样表下载: 该项得满分1分。该事项无表格。

收费信息: 该项得满分1分。该事项的收费信息全面。

## 04 农村特困人员救助供养

事项是否梳理公布: 该项满分1分得0分。本级政府未在浙江政务服务网上公布了此事项(见下图)。



应用服务

应用服务

没有相关的信息

办事指南

办事服务 (行政许可、行政给付、行政裁决、行政确认、行政奖励、审核转报、公共服务、备案、其他审核权、年检)

【杭州市萧山区】特困人员救助供养认定及保障金给付

【杭州市萧山区北干街道】慈善救助

【明星村】残疾人补助救助保障

【杭州市萧山区北干街道】残疾人补助救助保障

【杭州市】困难职工救助

【杭州市萧山区北干街道】临时救助对象认定

【杭州市萧山区】流浪未成年人救助保护

【杭州市】春风行动反哺救助

基本信息：该项满分 1 分得 0 分。该项无法考察。

申请材料：该项满分 1 分得 0 分。该项无法考察。

办理流程：该项满分 1 分得 0 分。该项无法考察。

表格及样表下载：该项满分 1 分得 0 分。该项无法考察。

收费信息：该项满分 1 分得 0 分。该项无法考察。

## 05 初级中学教师、小学教师、幼儿园教师资格认定

[http://hzxs.zjzfw.gov.cn/art/2015/10/31/art\\_48632\\_73832.html](http://hzxs.zjzfw.gov.cn/art/2015/10/31/art_48632_73832.html)

事项是否梳理公布：该项得满分 1 分。本级政府在浙江政务服务网上公布了此事项。

基本信息：该项满分 1 分得 0.8 分。该事项的办理地点（要求办理地点有明确街道名称、门牌号、房间号或者窗口号）不详细（见下图 1），且部分法定依据未摘录相关条款的具体内容（见下图 2）。

受理机构	杭州市萧山区教育局	决定机构	杭州市萧山区教育局
责任处(科)室	校安科	事项审查类型	前审后批
申请方式	网上申请 现场申请	联系电话	0571-82899605
办公地址、时间	办公地址: 杭州市萧山区人民政府办事服务中心(杭州市萧山区金城路535号) 办理时间: 周一至周五: 上午8:30-11:45, 下午1:30-5:15 (冬令), 下午2:00-5:45 (夏令);		

图 1

申请条件 and 限制	申请材料	办理流程	收费情况	法定依据	办事者权利和义务	常见问题解答
-------------	------	------	------	------	----------	--------

- 1.《中华人民共和国教师法》（主席令第15号）第十条:国家实行教师资格制度。中国公民凡遵守宪法和法律,热爱教育事业,具有良好的思想品德,具备本法规定的学历或者经国家教师资格考试合格,有教育教学能力,经认定合格的,可以取得教师资格。
- 2.《教师资格条例》（国务院令118号）第十三条:幼儿园、小学和初级中学教师资格,由申请人户籍所在地或者申请人任教学校所在地的县级人民政府教育行政部门认定。
- 3.《〈教师资格条例〉实施办法》（教育部令第10号）第四条:县级以上（包括县级,下同）地方人民政府教育行政部门根据《教师资格条例》规定权限负责本地教师资格认定和管理的组织、指导、监督和实施工作。
- 4.《浙江省教育厅关于印发〈浙江省实施《教师资格条例》细则（试行）〉的通知》（浙教人〔2001〕407号）第十条:幼儿园、小学和初级中学教师资格,由申请人户籍所在地或者申请人工作单位所在地的县（市、区）教育行政部门认定。
- 5.《〈教师资格条例〉实施办法》（教育部令第10号）第十二条。
- 6.《教育部关于印发〈教师资格证书管理规定〉的通知》（教人〔2001〕6号）第五条。
- 7.《中小学教师资格考试暂行办法》第四条。
- 8.《浙江省教育厅关于印发〈浙江省实施《教师资格条例》细则（试行）〉的通知》（浙教人〔2001〕407号）第十条、第十二条、第十七条。

图 2

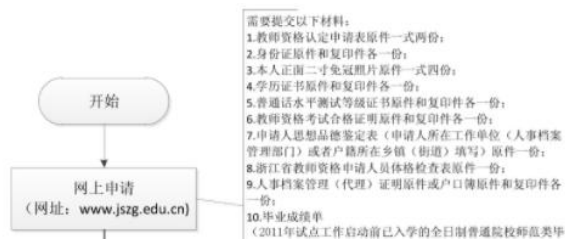
申请材料：该项得满分 1 分。该事项的申请材料明确。

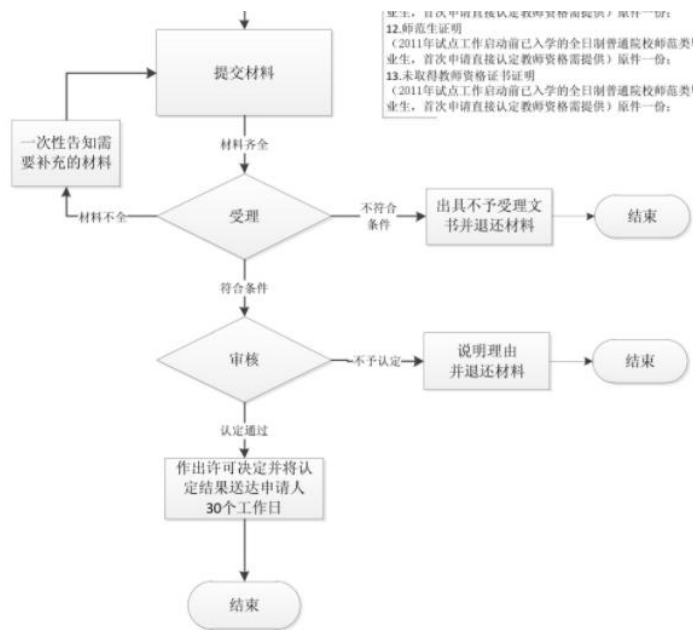
办理流程：该项满分 1 分得 0.5 分。该事项未提供详细的办理程序文字描述，且办理流程图中未明确写明送达方式（窗口领取、快递送达、网上提供电子文件等）（见下图）。

申请条件 and 限制	申请材料	办理流程	收费情况	法定依据	办事者权利和义务	常见问题解答
-------------	------	------	------	------	----------	--------

- 办理流程
  - 申请—受理—审查—决定
- 流程图

#### 4. 3-2 初级中学教师、小学教师和幼儿园教师资格认定 办事流程图





表格及样表下载：该项得满分 1 分。该事项提供了表格及样表下载。

收费信息：该项得满分 1 分。该事项的收费信息全面。

## 06 帮困助学给付

事项是否梳理公布：该项满分 1 分得 0 分。本级政府未在浙江政务服务网上公布了此事项（见下图）。

浙江政务服务网  
www.zjzfw.gov.cn

搜索
高级检索
搜索帮助

热词：[社保](#) [公积金](#) [社保查询](#) [无房证明](#) [个人住房信息查询](#) [公积金提取](#) [生育保险待遇申请表](#) [居住证](#) [社保证明](#) [二级建造师](#)

当前您的搜索坐标：明星村

应用服务

应用服务

没有相关的信息

**办事指南**

**办事服务** （行政许可、行政给付、行政裁决、行政确认、行政奖励、审核转报、公共服务、备案、其他审核权、年检）

[【杭州市】娃哈哈春风助学](#)

[【杭州市萧山区】各类贷学金、助学金审核发放](#)

[【杭州市】杭州师范大学学生助学贷款](#)

[【杭州市】杭州师范大学学生勤工助学](#)

[【杭州市萧山区】关于公布2013年度浙江省高等教育自学考试社会助学组织信息公告的通知](#)

[【杭州市萧山区】民办学校变更审批（含学前教育、初等教育、初级中等教育、高级中等教育、自学考试助学及民办非学历高等教育机构）](#)



基本信息：该项满分 1 分得 0 分。该项无法考察。

申请材料：该项满分 1 分得 0 分。该项无法考察。

办理流程：该项满分 1 分得 0 分。该项无法考察。

表格及样表下载：该项满分 1 分得 0 分。该项无法考察。

收费信息：该项满分 1 分得 0 分。该项无法考察。

## 07 教育救助

事项是否梳理公布：该项满分 1 分得 0 分。本级政府未在浙江政务服务网上公布了此事项（见下图）。

The screenshot shows the Zhejiang Government Service Network interface. The search bar contains '教育救助'. The search results are as follows:

应用服务	应用服务
	没有相关的信息
办事指南	<b>办事指南</b>
便民服务	<b>办事服务</b> (行政许可、行政给付、行政裁决、行政确认、行政奖励、审核转报、公共服务、备案、其他审核权、年检)
新闻关注	没有相关的信息
政策法规	<b>行政监管</b> (行政处罚、行政强制、行政征收、监督检查、其他)
网站操作常见问题	没有相关的信息

基本信息：该项满分 1 分得 0 分。该项无法考察。

申请材料：该项满分 1 分得 0 分。该项无法考察。

办理流程：该项满分 1 分得 0 分。该项无法考察。

表格及样表下载：该项满分 1 分得 0 分。该项无法考察。

收费信息：该项满分 1 分得 0 分。该项无法考察。

## 08 中医诊所备案

事项是否梳理公布：该项满分 1 分得 0 分。本级政府未在浙江政务服务网上公布了此事项

项（见下图）。

浙江政务服务网  
www.zjzfw.gov.cn

中医诊所备案 搜索 高级检索 搜索帮助

热词: 社保 公积金 社保查询 无房证明 个人住房信息查询 公积金提取 生育保险待遇申请表 居住证 社保证明 二级建造师

当前您的搜索坐标: 明星村

应用服务

没有相关的信息

办事指南

便民服务

新闻关注

政策法规

网站操作  
常见问题

其他内容

办事指南

办事服务 (行政许可、行政给付、行政裁决、行政确认、行政奖励、审核转报、公共服务、备案、其他审核权、年检)

【杭州市】中医科诊疗服务

【杭州市】中医药工作奖励

【杭州市】中医医疗广告审查

【杭州市】外国医疗团体来华短期行医审批

行政监管 (行政处罚、行政强制、行政征收、监督检查、其他)

【杭州市】中医诊所超出备案范围开展医疗活动

基本信息：该项满分 1 分得 0 分。该项无法考察。

申请材料：该项满分 1 分得 0 分。该项无法考察。

办理流程：该项满分 1 分得 0 分。该项无法考察。

表格及样表下载：该项满分 1 分得 0 分。该项无法考察。

收费信息：该项满分 1 分得 0 分。该项无法考察。

## 09 公共场所卫生行政许可（新发证）

事项是否梳理公布：该项满分 1 分得 0 分。本级政府未在浙江政务服务网上公布了此事项（见下图）。



应用服务

应用服务

没有相关的信息

办事指南

办事服务 (行政许可、行政给付、行政裁决、行政确认、行政奖励、审核转报、公共服务、备案、其他审核权、年检)

【杭州市】公共场所卫生行政许可 (新发证)

【杭州市萧山区】公共场所卫生行政许可 (注销)

【杭州市萧山区】公共场所卫生行政许可 (延续)

【杭州市萧山区】公共场所卫生行政许可 (变更)

【杭州市】公共场所卫生行政许可 (变更)

【杭州市】公共场所卫生行政许可 (延续)

【杭州市】公共场所卫生行政许可 (注销)

【浙江省】行政许可

【杭州市萧山区】公共场所卫生监督



应用服务

应用服务

没有相关的信息

办事指南

办事服务 (行政许可、行政给付、行政裁决、行政确认、行政奖励、审核转报、公共服务、备案、其他审核权、年检)

【杭州市】公共场所卫生行政许可 (新发证)

【杭州市萧山区】公共场所卫生行政许可 (注销)

【杭州市萧山区】公共场所卫生行政许可 (延续)

【杭州市萧山区】公共场所卫生行政许可 (变更)

【杭州市】公共场所卫生行政许可 (变更)

【杭州市】公共场所卫生行政许可 (延续)

【杭州市】公共场所卫生行政许可 (注销)

【浙江省】行政许可

【杭州市萧山区】公共场所卫生监督

基本信息：该项满分 1 分得 0 分。该项无法考察。

申请材料：该项满分 1 分得 0 分。该项无法考察。

办理流程：该项满分 1 分得 0 分。该项无法考察。

表格及样表下载：该项满分 1 分得 0 分。该项无法考察。

收费信息：该项满分 1 分得 0 分。该项无法考察。