

浙江省“最多跑一次”改革办公室

浙跑改办字〔2017〕148号

关于梳理公布乡镇街道本级“最多跑一次” 事项有关工作的通知

各市、县（市、区）“最多跑一次”改革办公室：

近期，按照省委省政府工作部署，我办依据乡镇街道本级权力清单，在征求各地意见建议的基础上，梳理制定了《乡镇街道本级“最多跑一次”事项参考目录》及其办事指南。为推进“最多跑一次”改革向乡镇街道延伸，方便基层人民群众办事，现将有关工作要求通知如下：

一、梳理公布乡镇街道本级“最多跑一次”事项

各地要对照省里下发的《乡镇街道本级“最多跑一次”事项参考目录》及其办事指南，于12月15日前在浙江政务服务网梳理公布本地区各乡镇街道“最多跑一次”事项及其办事指南。市县 governments 要进一步优化基层便民服务网点布局，方便基层群众办事。

二、推进“一窗受理、集成服务”改革向乡镇街道延伸

各地要大力推进“一窗受理、集成服务”改革、浙江政务服务网向乡镇街道延伸，推广“在线咨询、网上申请、快递送达”办理

模式，不断提高网上办理率。不断打通信息系统实现数据共享，优化乡镇街道的综合窗口设置，合理调配人员力量，实现更多事项立等可取。对部分复杂事项，建立帮办代办制度。鼓励各地在省里下发的参考办事指南基础上，进一步优化办事流程、精简办事材料、减少办事环节、缩短办理时限。

三、加强乡镇街道“最多跑一次”事项动态调整

各地要及时做好《乡镇街道本级“最多跑一次”事项参考目录》及其办事指南的动态调整工作。在省里下发的乡镇街道本级“最多跑一次”事项参考目录外，各地要推进县级部门办事事项向基层延伸，努力实现更多办事事项就近可办、全城通办。

工作中遇到相关情况的，请及时联系反映。

联系人：郭林将，电话：87054838。

- 附件：1. 乡镇街道本级“最多跑一次”事项参考目录
2. 乡镇街道本级“最多跑一次”事项办事指南

浙江省“最多跑一次”改革办公室
(浙江省机构编制委员会办公室代章)

2017年12月1日

附件 1

乡镇街道本级“最多跑一次”事项参考目录

序号	群众和企业到政府办理事项名称 (主项)	群众和企业到政府办理事项 名称(子项)	涉及的行政权力或公共服务事项名称		事项类型(便民 服务、投资审 批、市场准入)
			行政权力事项 (含编码)	公共服务事项 (含编码)	
1	村经济合作社合并、分立、终止核准	无子项	其他-01119-000		便民服务
2	承包土地调整审批	无子项	其他-01120-000		便民服务
3	集体经济组织以外的单位或者个人土地承包经营审批	无子项	其他-01121-000		便民服务
4	独生子女父母光荣证	无子项	确认-01001-000		便民服务
5	流动人口婚育证明	无子项	确认-01002-000		便民服务
6	经济状况证明	无子项	确认-01003-000		便民服务
7	村民委员会选举经费补助	无子项	其他-06022-000		便民服务
8	减免七十周岁以上或者丧失劳动能力的农村老年人承担的费用	无子项	其他-06027-000		便民服务
9	村民自治章程、村规民约备案	无子项	其他-06029-000		便民服务
10	社员名册备案	无子项	其他-06030-000		便民服务
11	罢免村民委员会成员要求和结果备案	无子项	其他-06031-000		便民服务
12	社员收益分配方案备案	无子项	其他-06032-000		便民服务
13	农村供水单位供水安全应急预案备案	无子项	其他-06035-000		便民服务
14	流动育龄夫妻生育服务登记证明	无子项	其他-06072-000		便民服务

附件 2

乡镇街道本级“最多跑一次”事项办事指南

村经济合作社合并、分立、终止核准

一、适用范围

适用对象：村级经济合作社。

二、申请材料目录

- （一）资产清理，资产负债合并或分设方案一份
- （二）社员代表大会决议一份（加盖村公章）
- （三）村经济合作社合并、分立、终止申请一份
- （四）县政府对区划调整的文件（原件）

三、办理基本流程

申请→村级初核盖章→乡镇（街道）审核办理

四、受理机构

乡镇（街道）便民服务中心

五、决定机构

乡镇人民政府（街道办事处）

六、办结时限

5 个工作日

七、收费依据及标准

不收费

八、结果送达

送达方式：快递送达或上门自取

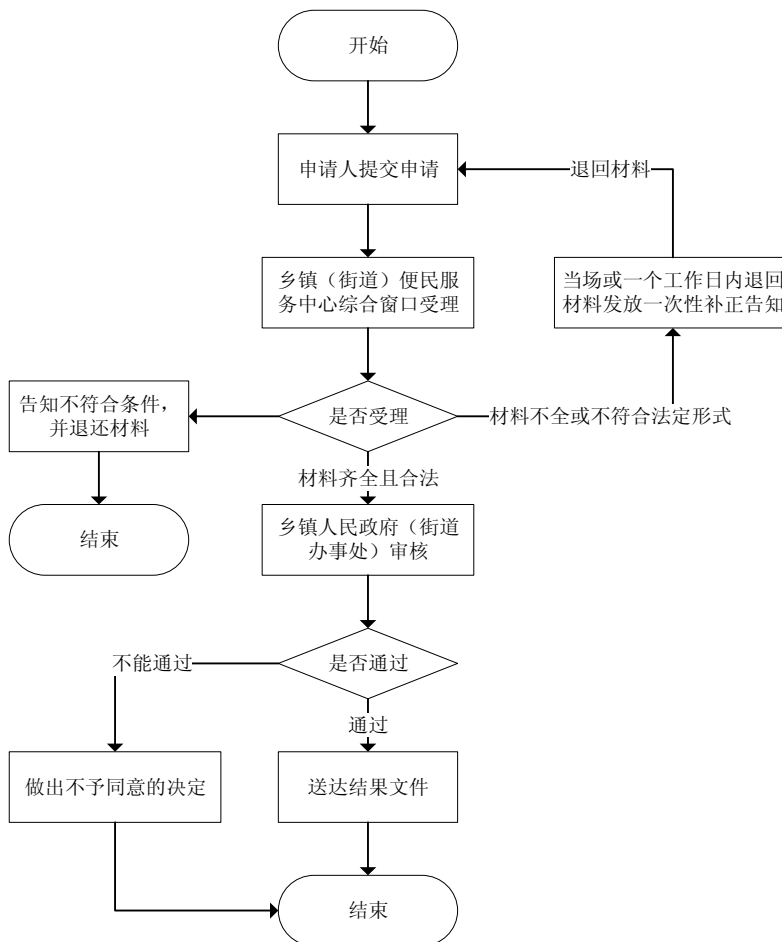
九、办公地址和咨询电话

办公地址：

咨询电话：

十、监督投诉渠道

投诉电话：



承包土地调整审批

一、适用范围

适用对象：个人、法人。

二、申请材料目录

（一）申请书一份

（二）承包组土地调整决议一份（村民代表签字，加盖村公章）

（三）承包组土地调整分配方案一份（村民代表签字，加盖村公章）

（四）村经济合作社关于承包土地调整的报告一份（加盖村公章）

三、办理基本流程

申请→村级初核盖章→乡镇（街道）审核办理

四、受理机构

乡镇（街道）便民服务中心

五、决定机构

乡镇人民政府（街道办事处）

六、办结时限

5个工作日

七、收费依据及标准

不收费

八、结果送达

送达方式：快递送达或上门自取

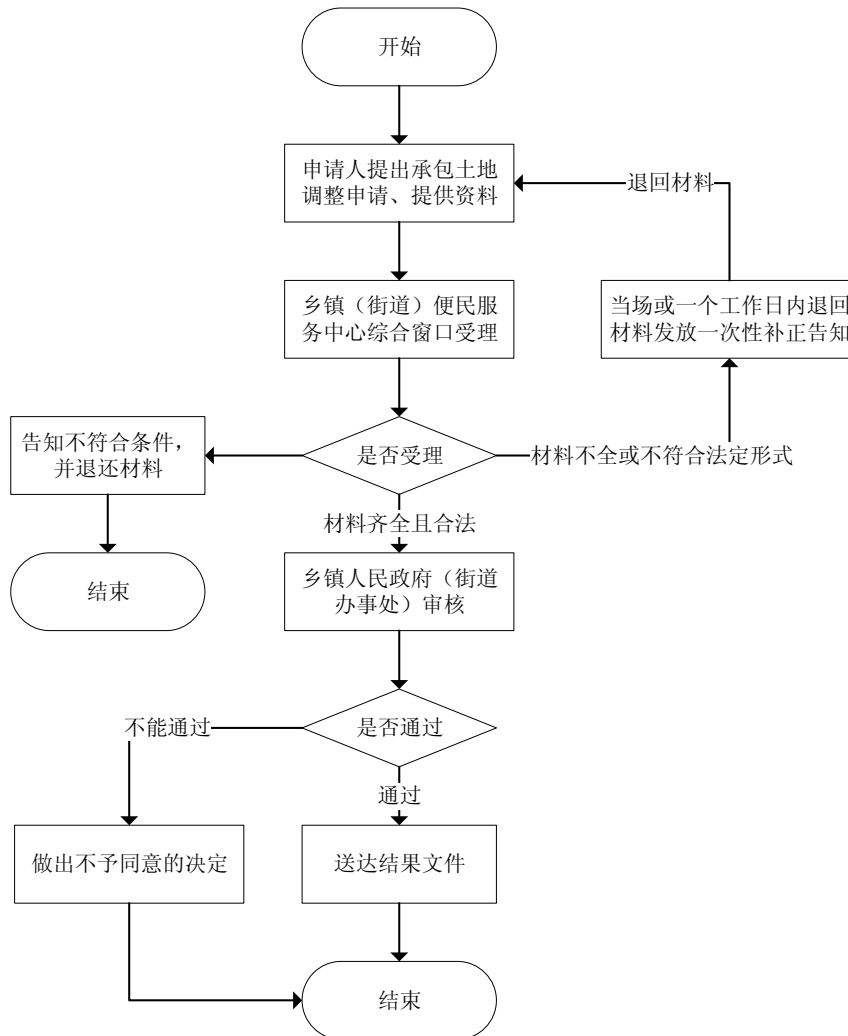
九、办公地址和咨询电话

办公地址：

咨询电话：

十、监督投诉渠道

投诉电话：



集体经济组织以外的单位或者 个人土地承包经营审批

一、适用范围

适用对象：个人、法人。

二、申请材料目录

（一）承包主体的身份资料（个人：身份证复印件一份，法人：营业执照复印件一份）

（二）社员代表大会决议一份（村民代表签字，加盖村公章）

（三）承包经营的报告一份

（四）承包方案一份

三、办理基本流程

申请→村级初核盖章→乡镇（街道）审核办理

四、受理机构

乡镇（街道）便民服务中心

五、决定机构

乡镇人民政府（街道办事处）

六、办结时限

5个工作日

七、收费依据及标准

不收费

八、结果送达

送达方式：快递送达或上门自取

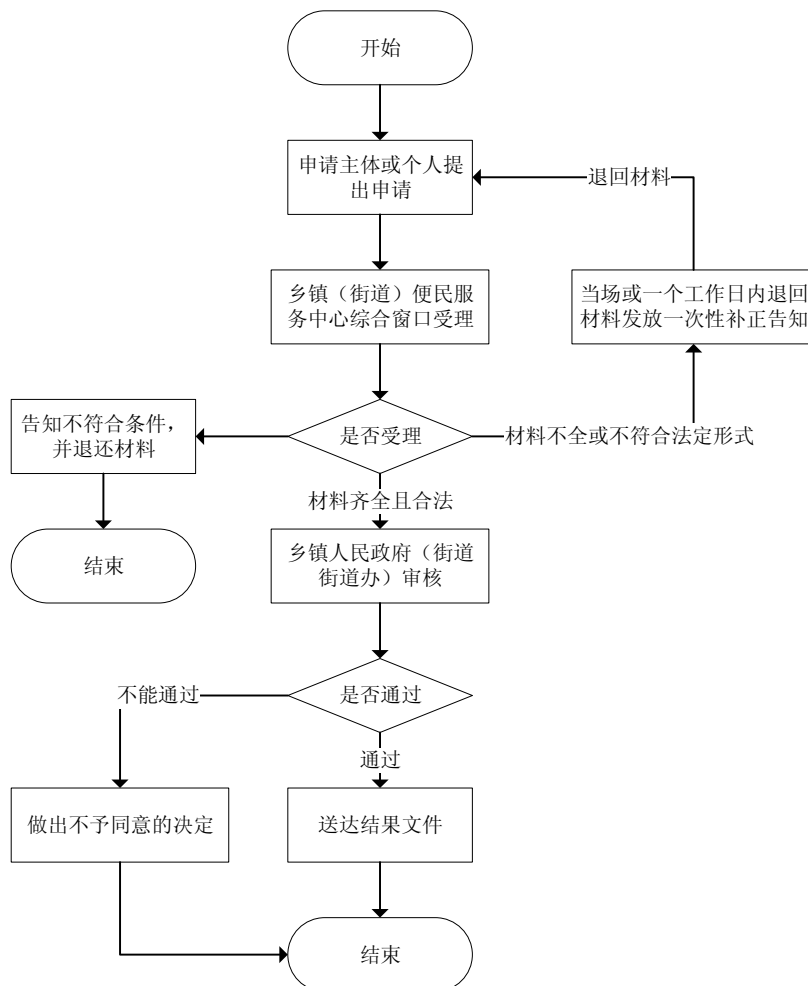
九、办公地址和咨询电话

办公地址：

咨询电话：

十、监督投诉渠道

投诉电话：



独生子女父母光荣证

一、适用范围

适用对象：个人。

二、申请材料目录

- (一) 身份证复印件一份
- (二) 户口本复印件一份
- (三) 结婚证复印件一份
- (四) 夫妻合照或子女一寸照

三、办理基本流程

申请→村级初核盖章→乡镇（街道）审核办理

四、受理机构

乡镇（街道）便民服务中心

五、决定机构

乡镇人民政府（街道办事处）

六、办结时限

即办

七、收费依据及标准

不收费

八、结果送达

当场领取

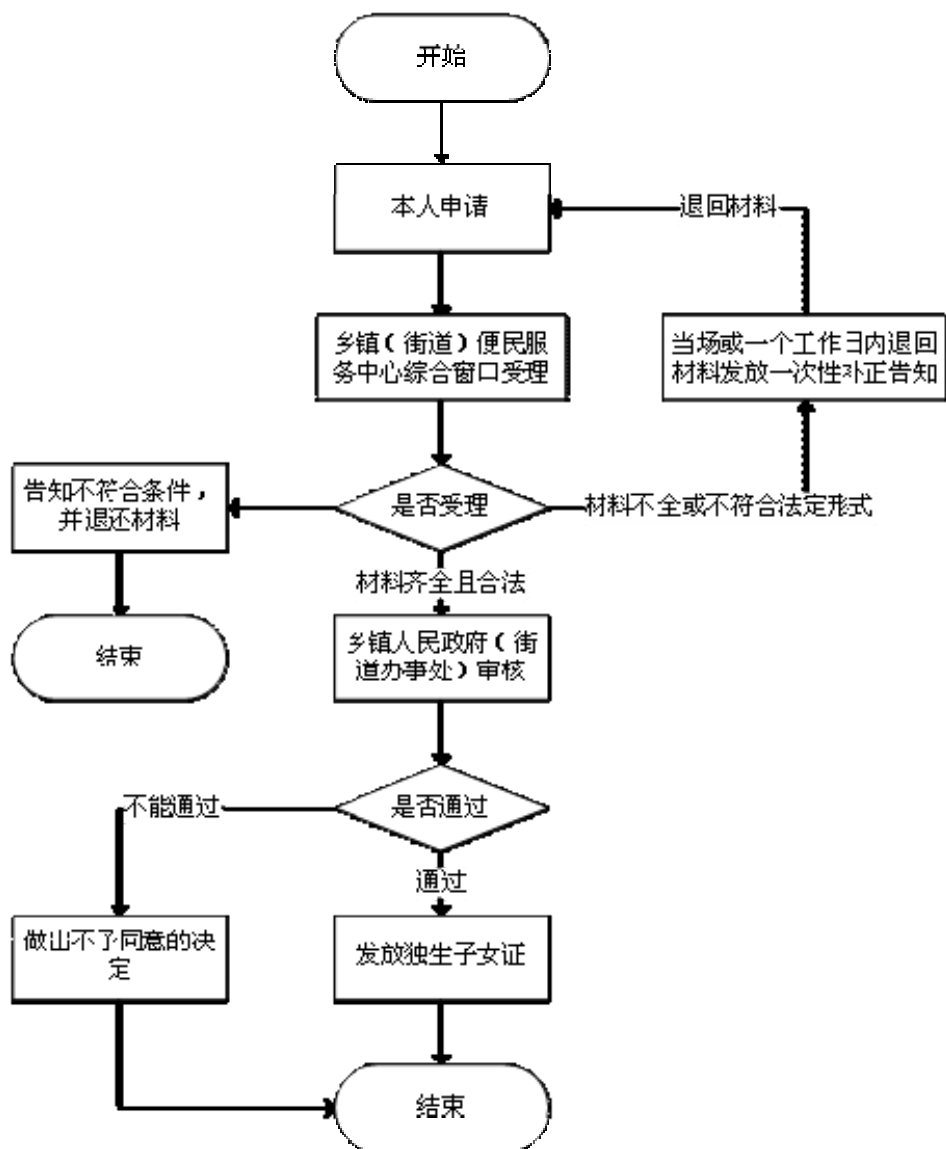
九、办公地址和咨询电话

办公地址:

咨询电话:

十、监督投诉渠道

投诉电话:



流动人口婚育证明

一、适用范围

适用对象：个人。

二、申请材料目录

- (一) 身份证复印件一份
- (二) 户口本复印件一份
- (三) 结婚证复印件一份
- (四) 女方一寸照片一张

三、办理基本流程

申请→村级初核盖章→乡镇（街道）审核办理

四、受理机构

乡镇（街道）便民服务中心

五、决定机构

乡镇人民政府（街道办事处）

六、办结时限

即办

七、收费依据及标准

不收费

八、结果送达

当场领取

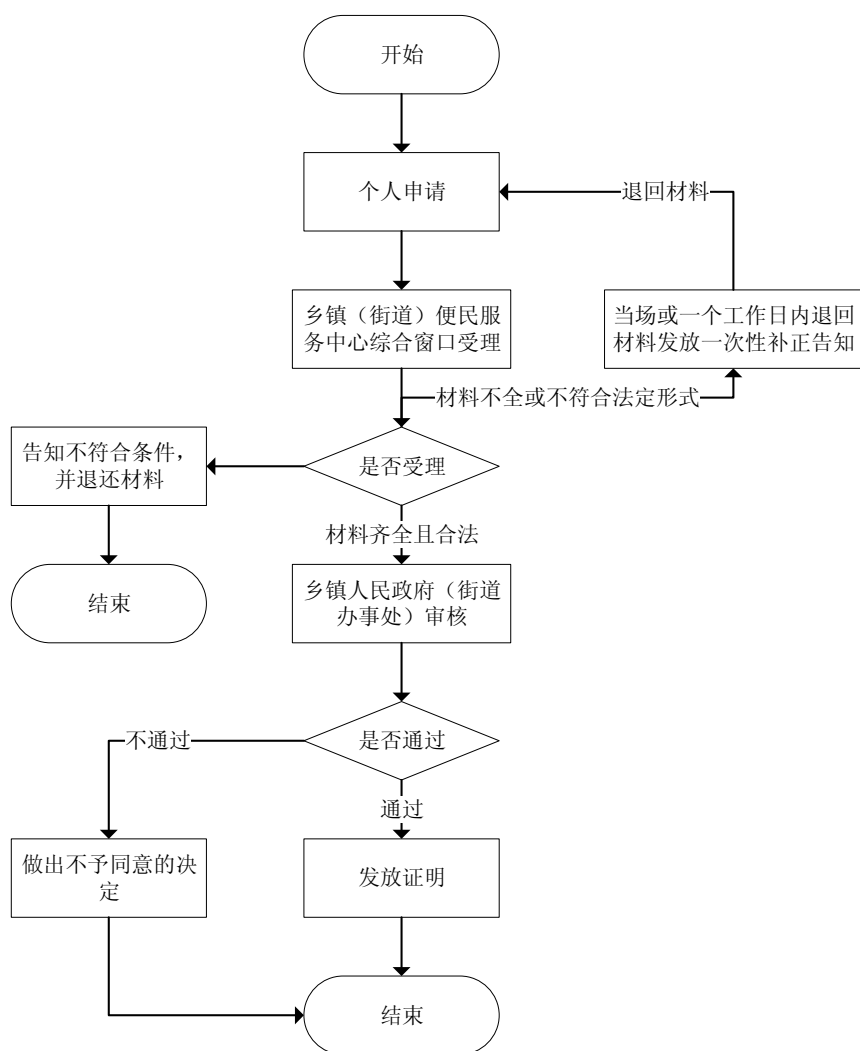
九、办公地址和咨询电话

办公地址:

咨询电话:

十、监督投诉渠道

投诉电话:



经济状况证明

一、适用范围

适用对象：个人、法人。

二、申请材料目录

- (一) 身份证复印件 1 份
- (二) 村里出具的经济状况情况证明
- (三) 有财产的需公证处证明书

三、办理基本流程

申请→村级初核盖章→乡镇（街道）审核办理

四、受理机构

乡镇（街道）便民服务中心

五、决定机构

乡镇人民政府（街道办事处）

六、办结时限

即办

七、收费依据及标准

不收费

八、结果送达

当场领取

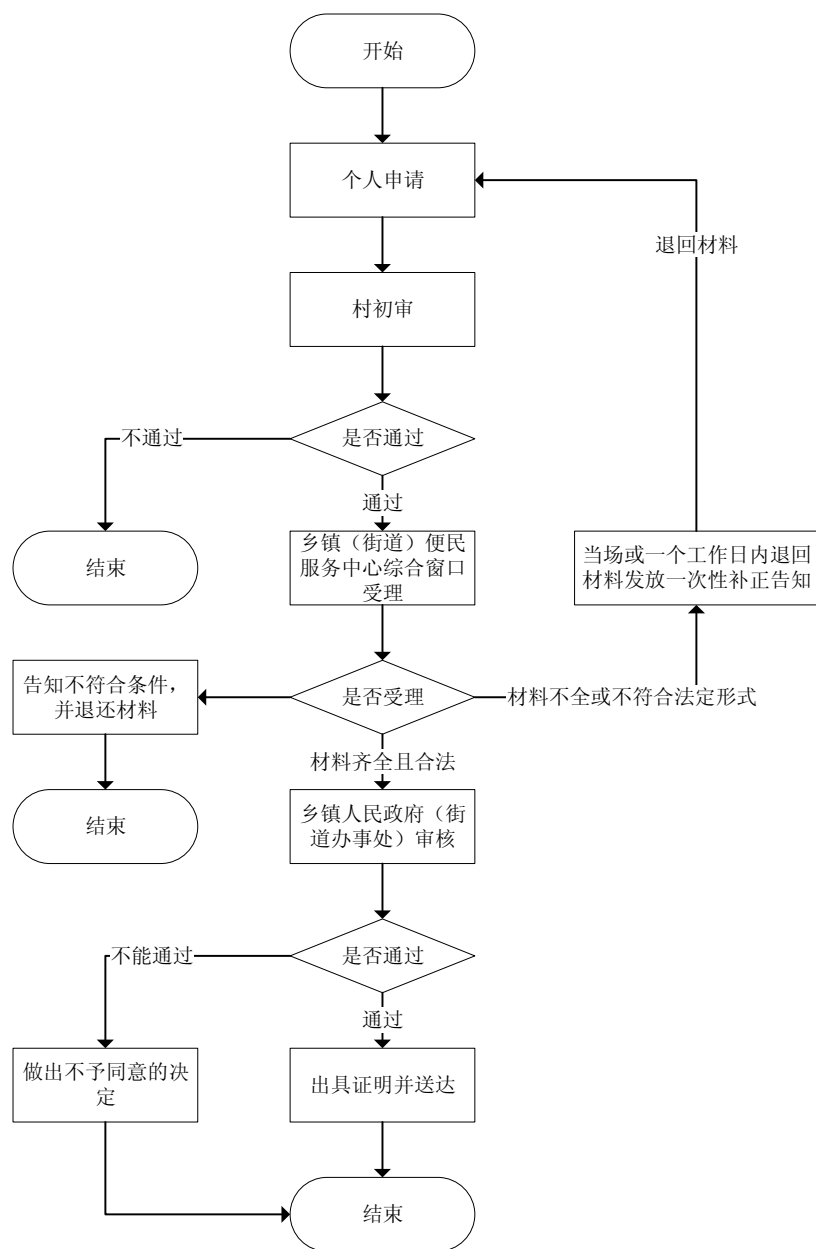
九、办公地址和咨询电话

办公地址:

咨询电话:

十、监督投诉渠道

投诉电话:



村民委员会选举经费补助

一、适用范围

适用对象：村级经济合作社。

二、申请材料目录

（一）申请书一份

（二）村民委员会选举报告单一份（监计票人签字，加盖村公章）

三、办理基本流程

申请→村级初核盖章→乡镇（街道）审核办理

四、受理机构

乡镇（街道）便民服务中心

五、决定机构

乡镇人民政府（街道办事处）

六、办结时限

5个工作日

七、收费依据及标准

不收费

八、结果送达

送达方式：快递送达或上门自取

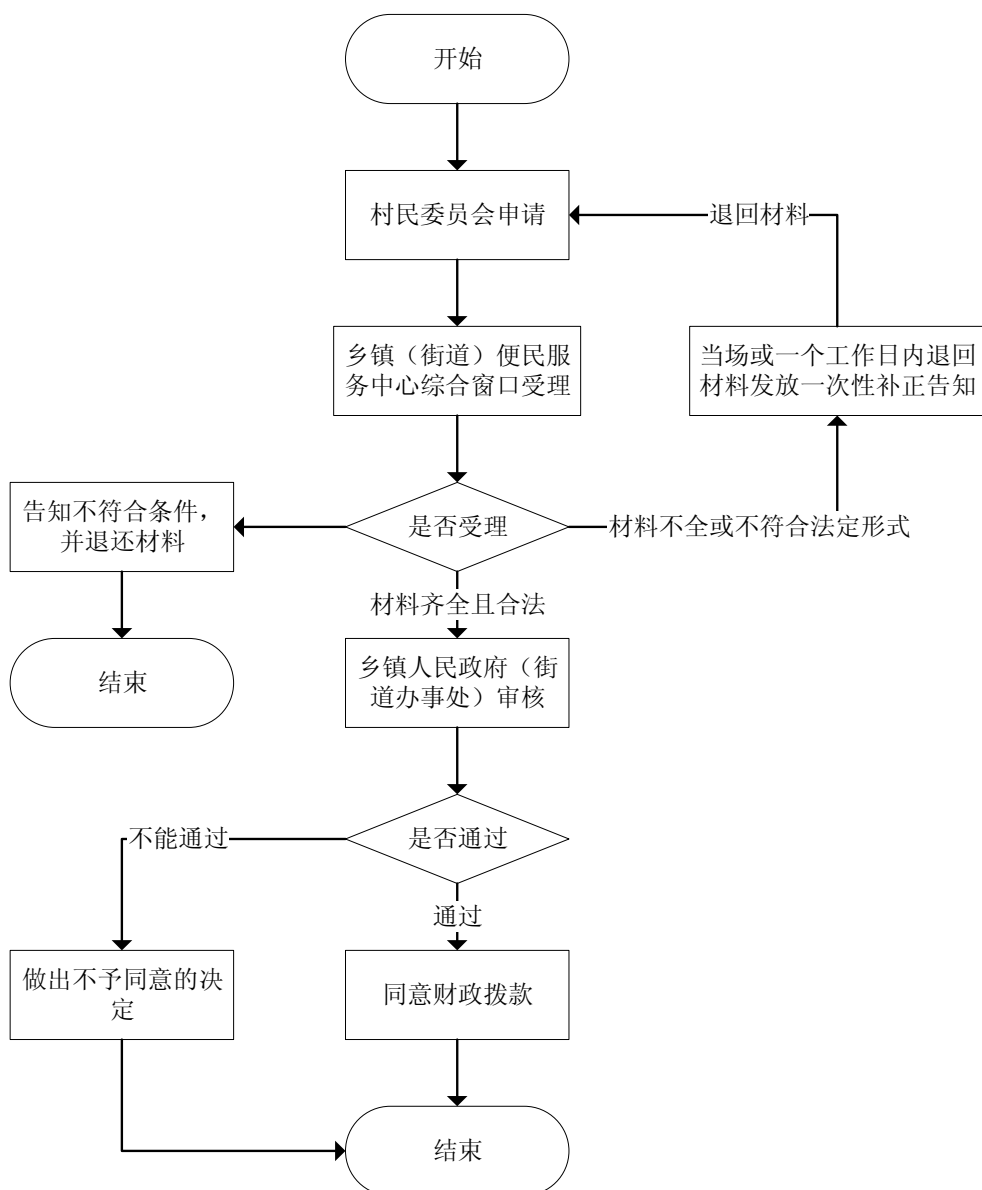
九、办公地址和咨询电话

办公地址:

咨询电话:

十、监督投诉渠道

投诉电话:



减免七十周岁以上或者丧失劳动能力的 农村老年人承担的费用

一、适用范围

适用对象：个人。

二、申请材料目录

- (一) 申请书一份
- (二) 身份证复印件 1 份
- (三) 村里出具情况证明

三、办理基本流程

申请→村级初核盖章→乡镇（街道）审核办理

四、受理机构

乡镇（街道）便民服务中心

五、决定机构

乡镇人民政府（街道办事处）

六、办结时限

即办

七、收费依据及标准

不收费

八、结果送达

送达方式：快递送达或上门自取

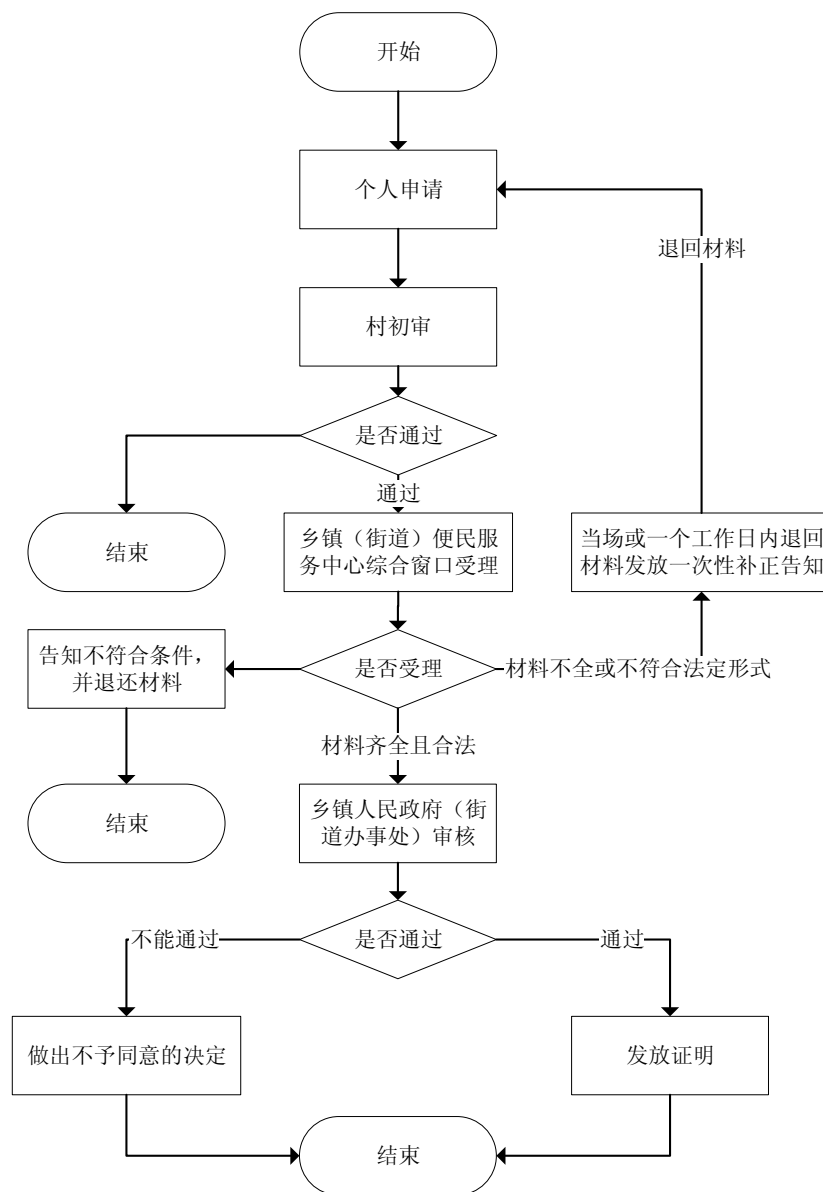
九、办公地址和咨询电话

办公地址:

咨询电话:

十、监督投诉渠道

投诉电话:



村民自治章程、村规民约备案

一、适用范围

适用对象：村级经济合作社。

二、申请材料目录

（一）申请书一份

（二）村民自治章程、村规民约章程（加盖村公章）

三、办理基本流程

申请→村级初核盖章→乡镇（街道）审核办理

四、受理机构

乡镇（街道）便民服务中心

五、决定机构

乡镇人民政府（街道办事处）

六、办结时限

5个工作日

七、收费依据及标准

不收费

八、结果送达

送达方式：快递送达或上门自取

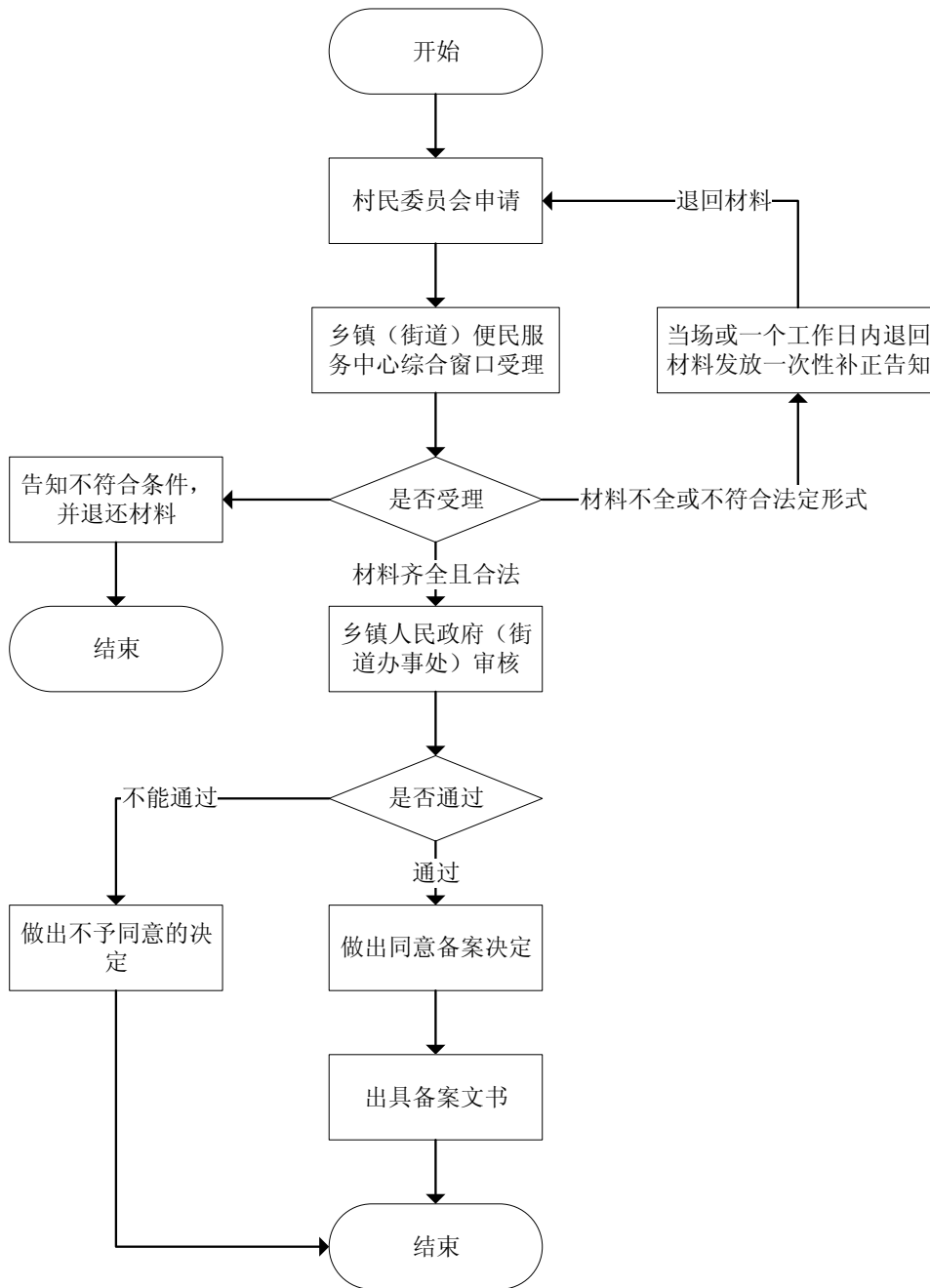
九、办公地址和咨询电话

办公地址：

咨询电话:

十、监督投诉渠道

投诉电话:



社员名册备案

一、适用范围

适用对象：村级经济合作社。

二、申请材料目录

（一）村经济合作社的身份资料（个人：身份证复印件一份，法人：营业执照复印件一份）

（二）村经济社员代表大会决议一份（村民代表签字，加盖村公章）

（三）村经济合作社公示单

三、办理基本流程

申请→村级初核盖章→乡镇（街道）审核办理

四、受理机构

乡镇（街道）便民服务中心

五、决定机构

乡镇人民政府（街道办事处）

六、办结时限

5个工作日

七、收费依据及标准

不收费

八、结果送达

送达方式：快递送达或上门自取

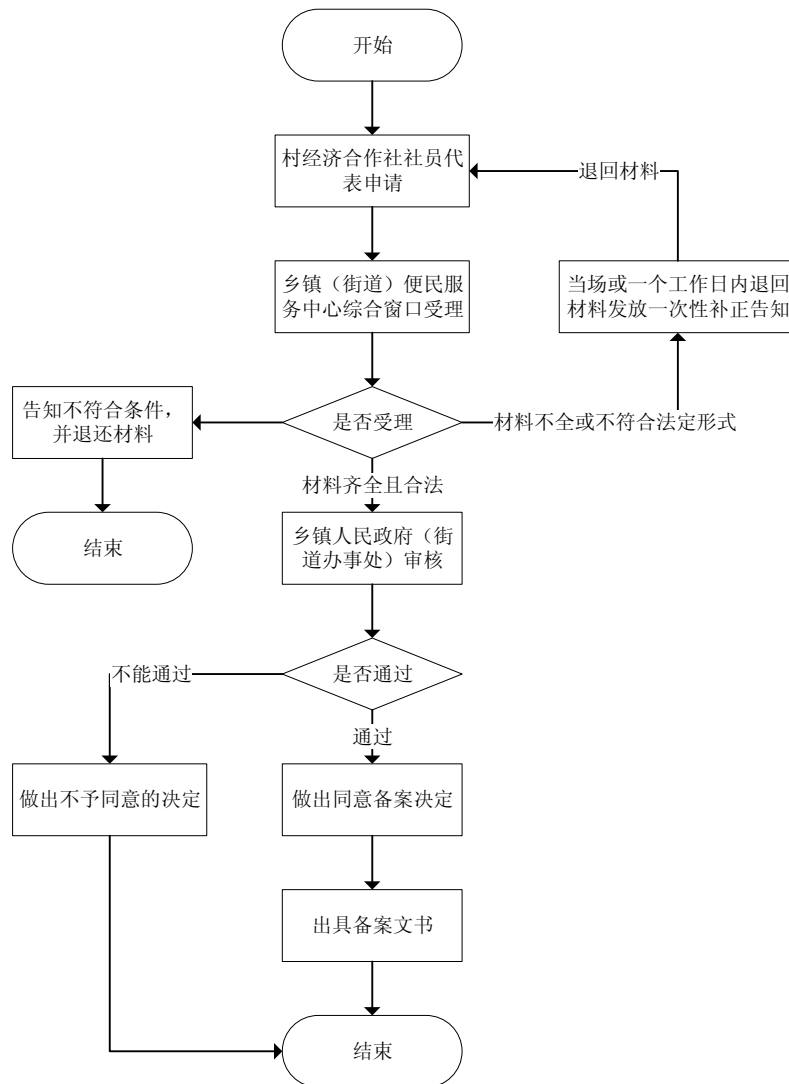
九、办公地址和咨询电话

办公地址：

咨询电话：

十、监督投诉渠道

投诉电话：



罢免村民委员会成员要求和结果备案

一、适用范围

适用对象：村级经济合作社。

二、申请材料目录

（一）申请书一份（本村五分之一以上有选举权的村民或者三分之一以上的村民代表联名申请）

（二）村民委员会选举结果报告单一份（监计票人签字，加盖村公章）

（三）投票结果公告

三、办理基本流程

申请→村级初核盖章→乡镇（街道）审核办理

四、受理机构

乡镇（街道）便民服务中心

五、决定机构

乡镇人民政府（街道办事处）

六、办结时限

5个工作日

七、收费依据及标准

不收费

八、结果送达

送达方式：快递送达或上门自取

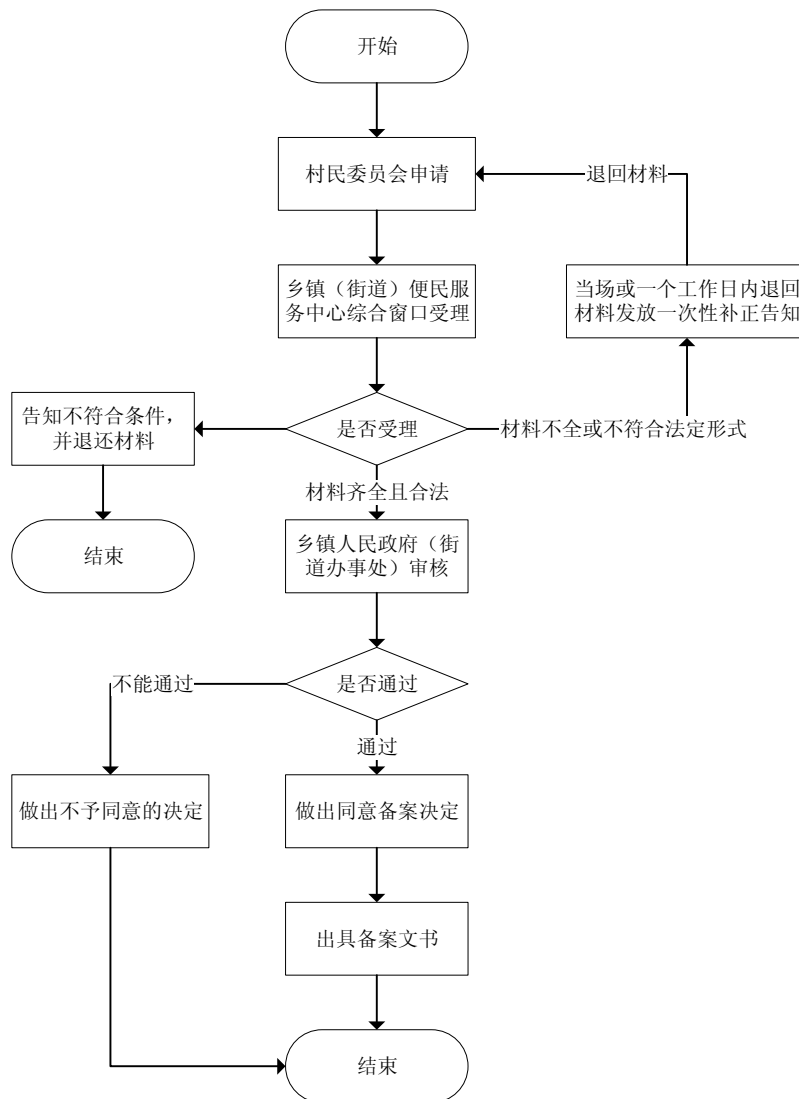
九、办公地址和咨询电话

办公地址：

咨询电话：

十、监督投诉渠道

投诉电话：



社员收益分配方案备案

一、适用范围

适用对象：村级经济合作社。

二、申请材料目录

（一）村级股份经济合作社提供经营情况表一份

（二）资产负债表一份

（三）分配方案表一份

（四）社员代表大会《关于村级股份经济合作社社员收益分配方案决议》一份

（五）分配方案执行结果说明一份

三、办理基本流程

申请→村级初核盖章→乡镇（街道）审核办理

四、受理机构

乡镇（街道）便民服务中心

五、决定机构

乡镇人民政府（街道办事处）

六、办结时限

即办

七、收费依据及标准

不收费

八、结果送达

现场领取

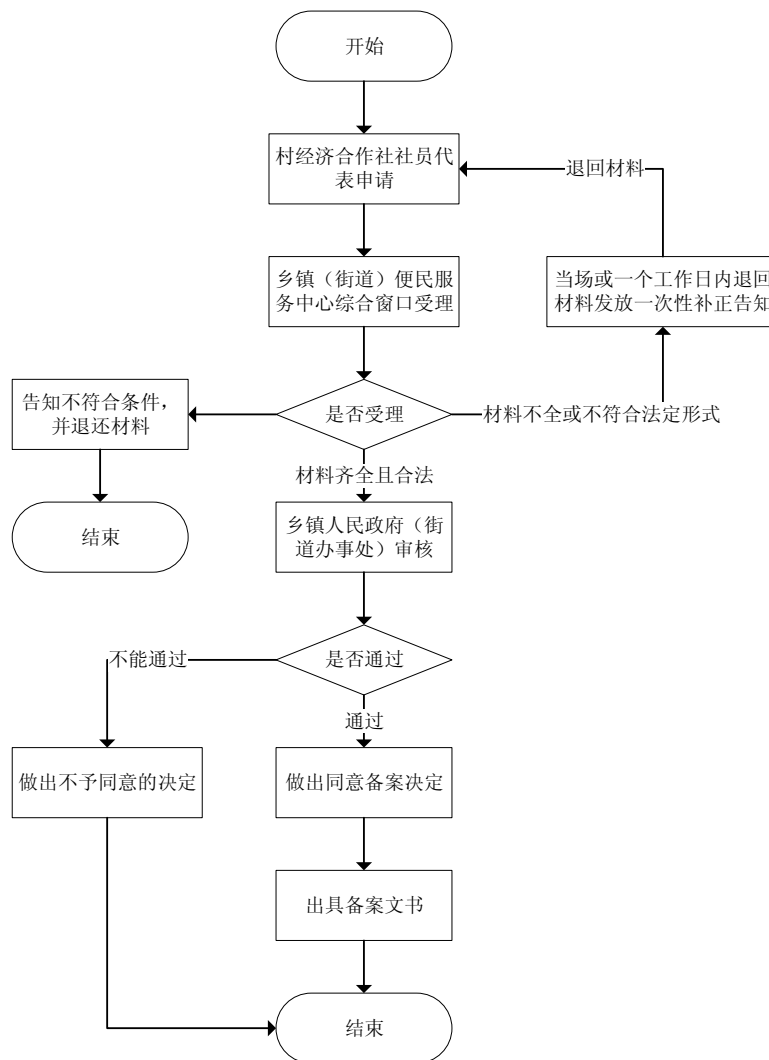
九、办公地址和咨询电话

办公地址:

咨询电话:

十、监督投诉渠道

投诉电话:



农村供水单位供水安全应急预案备案

一、适用范围

适用对象：村级经济合作社或法人。

二、申请材料目录

（一）备案申请表

（二）应急预案及 word 电子文档

（三）应急预案评审表

（四）应急预案评审或论证意见、评审会议纪要和论证演练记录

三、办理基本流程

申请→村级初核盖章→乡镇（街道）审核办理

四、受理机构

乡镇（街道）便民服务中心

五、决定机构

乡镇人民政府（街道办事处）

六、办结时限

即办

七、收费依据及标准

不收费

八、结果送达

当场领取

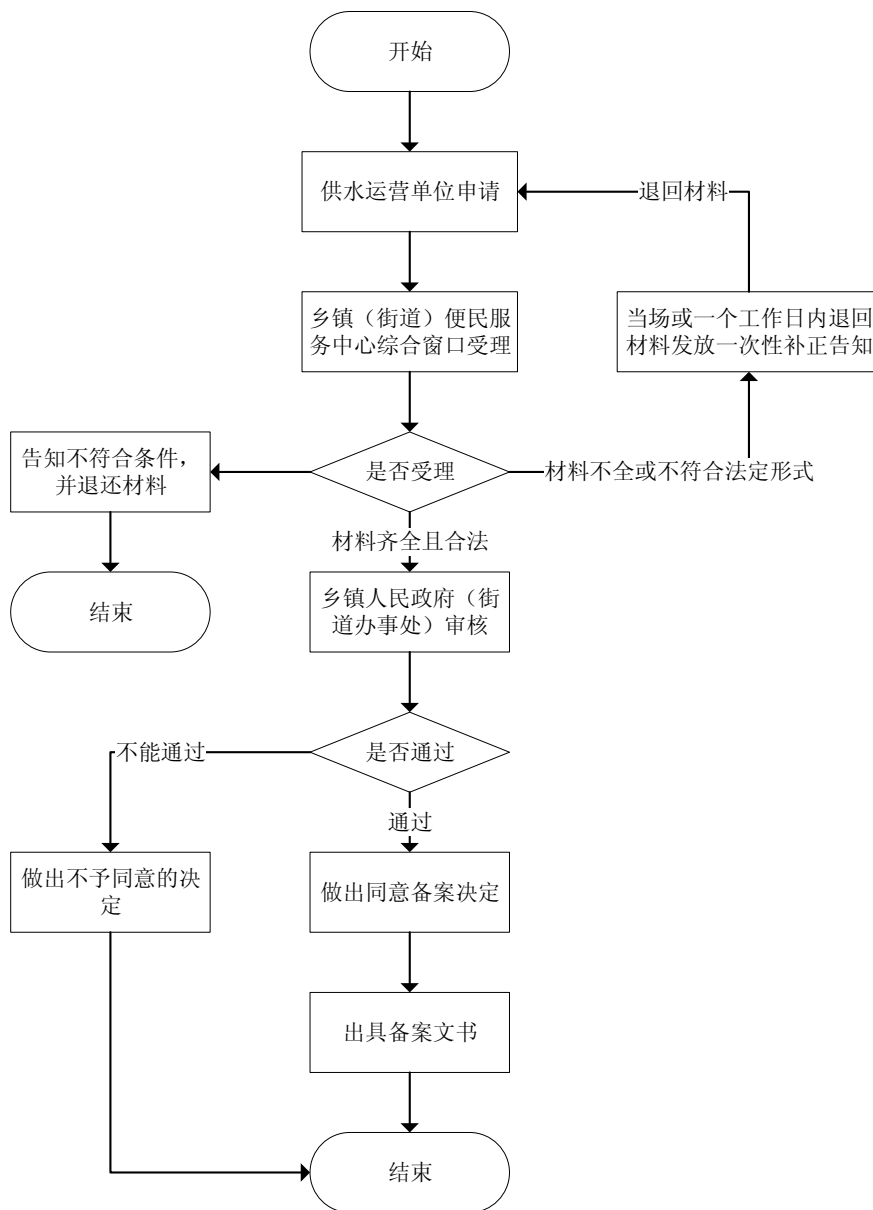
九、办公地址和咨询电话

办公地址:

咨询电话:

十、监督投诉渠道

投诉电话:



流动育龄夫妻生育服务登记证明

一、适用范围

适用对象：个人。

二、申请材料目录

（一）男女双方结婚证、身份证、户口本

（二）户籍地出具的县镇村级三级婚育材料

三、办理基本流程

申请→村级初核盖章→乡镇（街道）审核办理

四、受理机构

乡镇（街道）便民服务中心

五、决定机构

乡镇人民政府（街道办事处）

六、办结时限

即办

七、收费依据及标准

不收费

八、结果送达

当场领取

九、办公地址和咨询电话

办公地址：

咨询电话：

十、监督投诉渠道

投诉电话：

